

Lettre des dominicains d'Avrillé

ISSN 12797634 – Abonnement : 8 € par an – Ce numéro : 1,5€.
Trimestrielle, n° 104. DÉCEMBRE 2022.



Photographie du chantier à la mi-novembre

NISI DOMINUS ÆDIFICAVERIT DOMUM

« **S** I LE SEIGNEUR NE BÂTIT LA MAISON, c'est en vain que travaillent ceux qui la bâtissent. » Cette phrase du psaume 126 nous assure à l'avance que la construction du Nouvel Ordre Mondial est vouée à l'échec, comme le furent le projet d'une tour gigantesque à Babel et tant d'autres utopies rêvées par les « maçons », francs ou fourbes. A l'heure choisie par Dieu, ce projet sorti de l'enfer y retournera pour la confusion du diable et de ses suppôts.

L'histoire du monde, nous dit saint Augustin, est celle de la construction de deux Cités : la Cité de Dieu cimentée par l'amour de Dieu jus-



L'école primaire et le jardin potager

qu'au mépris de soi, et la Cité terrestre, ou Cité du diable, par l'amour de soi jusqu'au mépris de Dieu. Mais, tandis que la Cité divine s'édifie dans le silence et la discrétion, la Cité du diable, sans cesse renversée et sans cesse remise en chantier, s'annonce à grand son de trompe et de publicité.

Voyez la « première pierre » de la Cité divine : elle apparaît dans la crèche de Béthléem, à l'insu de la plupart des hommes, mais non pas des anges qui viennent chanter leur joie de voir que le Royaume des cieux, quelque peu perturbé par la révolte de Lucifer et le péché d'Adam, se reconstruit plus beau qu'il n'était. Et comparez avec le royaume ténébreux prévu par l'Agenda 2030 des Nations Unies et le *Great Reset* du Forum Économique Mondial.

Pourquoi deux cités ?

Mais pourquoi le bon Dieu permet-il cette double construction, alors qu'il suffirait de fermer le chantier du diable pour laisser tranquillement travailler les enfants de Dieu ? La réponse est bien simple et bien connue. Si les fils de la lumière n'étaient pas bousculés par les fils des ténèbres, ils s'endormiraient rapidement et oublieraient de se mettre au travail.

Or, il ne s'agit pas de dormir, saint Paul nous l'a rappelé dans l'épître du premier dimanche de l'Avent : « Il est déjà l'heure de nous réveiller du sommeil » (Rm 13, 11). Il ne faut pas non plus nous installer sur cette terre. Nous voyageons, il faut marcher, il faut avancer, et cela se fait « à pas d'amour », disaient les anciens. C'est pourquoi le bon Jésus vient nous visiter avec sa croix pour nous détacher de la terre, nous tourner vers le ciel, nous encourager à nous adresser à lui et à lui offrir nos peines et nos travaux. « *Les maux qui nous pressent ici-bas*, dit

saint Grégoire, nous poussent à aller vers Dieu (*mala quæ nos hic premunt, ad Deum ire compellunt*).»

Apportons notre pierre

La construction de la Cité céleste est avant tout une affaire spirituelle : cette Cité s'édifie dans les cieux au fur et à mesure que nous édifions en nous «l'homme intérieur». Nos bonnes actions, faites pour l'amour de Dieu, font grandir nos vertus, et tout particulièrement la charité. A l'heure de notre mort, nous serons jugés sur l'amour et placés dans l'édifice céleste à l'endroit que nous aurons mérité. Et si nous nous trouvons vides de charité – ce qu'à Dieu ne plaise ! –, nous nous verrons impietoyablement rejetés dans les ténèbres extérieures.

Cependant, même si l'essentiel est invisible et se déroule dans les âmes, la Cité céleste a aussi un aspect visible, notamment dans les bâtiments construits pour la gloire de Dieu. Malgré tous les efforts des



L'entrée de l'église et l'hôtellerie

ennemis de l'Église – et ils sont puissants, voyez les destructions opérées par les huguenots au 16^e siècle, par les révolutionnaires à la fin du 18^e, ou par les conciliaires de nos jours –, ils n'ont pu effacer tous les monuments du passé qui nous montrent, aux quatre coins de notre pays, comment Dieu et sa sainte Mère sont aimés chez nous. «*Être heureux comme Dieu en France*», dit le proverbe.

Il ne manque pas de chantiers aujourd'hui qui méritent votre aide, cependant nous nous permettons de la mendier quelque peu pour la construction du nouveau réfectoire de l'hôtellerie dont vous voyez quelques photographies dans cette lettre.

Mais, comme l'essentiel est l'édification de la Jérusalem spirituelle, nous vous demandons aussi vos prières pour que nous soyons de bons

religieux, et nous vous assurons des nôtres auprès de la crèche.



LA GUERRE CONTRE LES RELIGIEUX (II)

EN 1879, au moment où le gouvernement de la jeune Troisième République s'apprête à fermer des centaines de couvents et de monastères, le père Marie-Antoine de Lavour (1825-1907), capucin, exposant les grandeurs de la vie religieuse, imagine un dialogue entre un ange et un pèlerin de Lourdes.

[L'ANGE:] *Le monde est l'extrême bassesse de l'âme, la vie religieuse en est l'extrême grandeur.*

Le monde se nourrit de la fumée de l'orgueil et l'âme religieuse se passionne pour la sublime humilité, et la libre, noble et sainte obéissance.

Le monde est dévoré par la fièvre de l'or, l'âme religieuse le méprise et le foule aux pieds.

Le monde se roule dans la fange de ses bassesses, l'âme religieuse a les ailes de l'ange pour s'envoler loin, bien loin, et s'épanouir comme un lys dans l'azur des cieux.

Aussi, le plus grand prodige n'est pas qu'il y ait des religieux sur la terre, mais qu'il y ait encore des gens qui soient dans le monde. Com-

ment le fils du Christ, portant au front le sceau royal et sacerdotal du Baptême (Pierre I, 2), peut-il encore se résigner à être esclave, esclave de ses idoles !

[LE PÈLERIN:] *Quel ravissement!... et voici maintenant que je tremble, comme tremble un homme qui s'éveille tout à coup au bord d'un gouffre horrible*



Le prieuré (Foyer Saint-Thomas)

prêt à l'engloutir, en face d'un monstre prêt à le dévorer. Je vais donc périr, moi qui ne suis pas religieux, et tous ceux qui, comme moi vivent dans le monde, vont périr comme moi ?

[L'ANGE:] Écoute: Ce que Jésus appelle *le monde*, n'est pas ce globe matériel, ni la vie commune des chrétiens. Ce globe est la créature de Dieu, il n'est donc pas maudit. Dans cette vie commune, il peut y avoir des saints; elle n'est donc pas maudite. Jésus appelle *monde* la société des méchants, et il appelle *hommes de ce monde* ceux qui composent cette société. Tu les reconnaîtras à ceci: ils pensent, ils parlent, ils agissent d'une manière diamétralement opposée à celle de Jésus. Ce monde-là, en effet, est maudit.

Il ne peut y avoir d'accord possible entre lui et Jésus. Et ceux qui veulent se tenir entre les deux, par le seul fait, sont déjà perdus. Jésus ne les reconnaît plus comme siens: celui qui n'est pas avec moi est contre moi !... Que de chrétiens se font illusion à cet égard et s'éveillent dans un enfer! Voilà le danger terrible pour ceux qui ne sont pas religieux, le monstre est toujours là, il se couvre de fleurs pour mieux les tromper et, au moment où ils n'y pensent pas, il en fait ses victimes.



Le couvent vu de la grue du chantier

Il se couvre de fleurs pour mieux les tromper et, au moment où ils n'y pensent pas, il en fait ses victimes.

[LE PÈLERIN:] Il faut donc que tout le monde embrasse la vie religieuse ?

[L'ANGE:] Il faut au moins que tout le monde en ait l'esprit, puisque la vie religieuse n'est pas autre chose que la vie chrétienne dans sa sublime perfection. Il faut que tout le monde lui porte de la considération, et il faut que tous ceux qui n'ont pas eu la grâce et le courage de l'embrasser, le regrettent et s'en approchent autant que possible par des mœurs vraiment chrétiennes. Par leur obéissance parfaite aux commandements de Dieu, de l'Église et aux devoirs de leur état, ils imitent le religieux qui obéit. Par leur détachement des biens de ce

monde et l'horreur du faste et du luxe, ils imitent le religieux pauvre. Par la chasteté et le respect du grand sacrement du mariage, ils imitent l'angélique pureté religieuse. C'est pour



Est-ce l'ange gardien
du couvent ?

leur faciliter la pratique de ces grandes vertus que Jésus a inspiré au séraphique François d'établir le Tiers-Ordre, glorifié par tant de saints et recommandé par tant de pontifes.

[LE PÈLERIN:] Chacun pourra donc désormais se contenter de ce moyen si admirable de sanctification et rester dans le monde ?

[L'ANGE:] Dieu te garde de le croire, ce moyen n'est qu'une concession de la miséricorde, mais il n'est pas le triomphe de l'amour. Le Tiers-Ordre, c'est l'ancre prêtée au pauvre vaisseau et jetée au milieu de la

tempête pour l'empêcher de sombrer. La vie religieuse, c'est le port !

Le Tiers-Ordre est le rayon de soleil qui vient consoler et réjouir le pauvre prisonnier dans sa captivité. La vie religieuse est le plein soleil de la liberté dans le ciel pur et au milieu de fleurs épanouies !

Ces fleurs, cette liberté, ce port, ce soleil, Jésus te les offre, cher Pèlerin, si tu n'es pas enchaîné dans les liens du mariage et par conséquent forcément captif, forcément ballotté par la tempête. Tu n'as qu'à vouloir, car Jésus appelle à la vie religieuse toutes les âmes de bonne, de grande, de généreuse volonté, et il ne met pas d'autre condition à cette vocation sublime. Il l'offre à tous et il dit, en montrant son cœur, ses plaies, sa croix et le ciel : si quelqu'un veut venir, qu'il vienne.

Beaucoup hésitent longtemps, et ils se mettent dans des angoisses inexprimables pour savoir s'ils sont appelés, et ceux qui les conseillent, hésitent trop souvent comme eux. On croit qu'on ne peut jamais assez longtemps réfléchir ! *Erreur, illusion, s'écrie le grand docteur saint Thomas après bien d'autres saints et docteurs (II-II, q. 186).* Ce n'est pas leur vocation qui est douteuse, c'est leur bonne volonté ! Vous voulez vous sauver sérieusement, servir Dieu généreusement et rendre surtout à Jésus amour pour amour ? Vous êtes appelés.

«D'ailleurs, par le seul fait, ajoute saint Thomas, que vous avez la pensée de la vie religieuse et que cette pensée vous poursuit, sachez que c'est Dieu qui vous appelle et que c'est lui qui vous poursuit, parce que jamais le monde ni le démon ne donnent cette pensée. Et si le démon, se transformant en ange de lumière, vous la donnait, en ceci il faudrait l'écouter. Ce ne serait que par Dieu qu'il l'aurait fait» (*Opuscule contre ceux qui empêchent l'entrée en religion*, c. 10).

Il n'est pas d'œuvre plus grande, plus louable, plus méritoire, conclut l'illustre Docteur, que de défendre la vie religieuse, d'encourager les vocations et d'assister les religieux (II-II, q.186). Et tous les grands docteurs et maîtres de la vie spirituelle concluent et disent que lorsqu'un confesseur est consulté sur la vocation, il doit toujours pencher vers la vie religieuse et, dans le doute, décider en sa faveur.



Il semble bien, n'est-ce pas ?

(à suivre)

Extrait de *Nos plaies sociales et la mission de Bernadette*, chapitre 8, «Septième plaie : La guerre contre les religieux». Ce livre a été analysé dans *Le Sel de la terre* 79 (hiver 2011-2012) par le père Laurent O.F.M. cap.



PRIÈRE POUR OBTENIR DE SAINTS ÉVÊQUES

par saint John Fisher

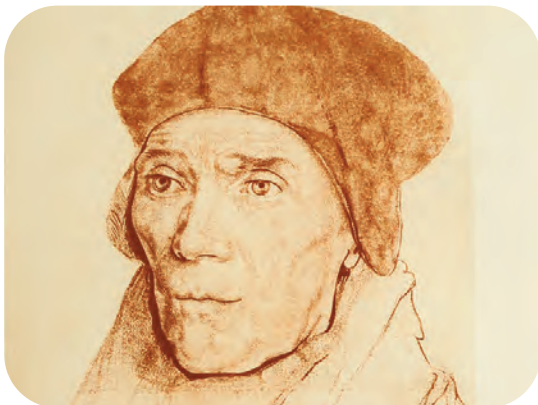
Saint John Fisher, évêque de Rochester, lança cette prière vers Dieu au cours d'un sermon prononcé en 1508. Il fut martyrisé en 1535 par le roi anglican Henri VIII.

SEIGNEUR, VOUS AVEZ PROMIS que votre Évangile serait prêché dans le monde entier ; suscitez des hommes capables d'accomplir cette mission.

Les Apôtres n'étaient que de l'argile molle et malléable, jusqu'à ce qu'ils soient durcis par le feu de l'Esprit. Mon bon Seigneur, qu'il en

soit ainsi pour votre Église militante ; transformez son sol mouvant en pierres solides ; érigez dans votre Église des piliers forts et puissants, capables de supporter de lourds labeurs, de longues veilles, la pauvreté, la soif, la faim, et la chaleur ; qu'ils ne craignent pas les menaces des princes, ni les persécutions, ni la mort ; mais qu'ils acceptent de souffrir avec courage les calomnies, la honte et toutes sortes de supplices, pour la gloire et la louange de votre saint nom.

Ainsi, ô mon bon Seigneur, la vérité de votre Évangile sera prêchée dans le monde entier.



Saint John Fisher

C'est pourquoi, Seigneur très miséricordieux, nous vous supplions d'exercer cette miséricorde en montrant les effets dans votre Église.



NOUVELLES DE NOS TRAVAUX

COMMENCÉS VERS LA MI-SEPTEMBRE, les travaux de construction du nouveau réfectoire de l'hôtellerie avancent à grand pas. Il semblerait que les ouvriers essayent de rattraper le temps perdu par le dédale des démarches administratives. Les factures, elles aussi, arrivent à vive allure, et nous comptons sur votre générosité pour nous aider à les honorer.

En ces temps incertains, si vous avez quelques économies, n'hésitez pas à nous les confier sous forme de prêt. Il peut être plus sûr d'investir dans la pierre plutôt que dans les banques, à l'heure où l'on s'attend à un effondrement de notre système financier basé sur le sable de l'usure.

Ce que vous avez fait à l'un de ces plus petits d'entre mes frères, c'est à moi que vous l'avez fait (Mt 25, 40).

PRIÈRE POUR LE TEMPS DE L'AVENT

Oraison à Jésus vivant en Marie

Saint Louis-Marie GRIGNON DE MONTFORT, *Cantique* 111,
Œuvres Complètes, Paris, Seuil, 1966, p. 1474.

O Jésus vivant en Marie,
Venez vivre et régner en nous,
Exprimez en nous votre vie,
Pour ne plus vivre que pour
vous.

Formez-y vos vertus sublimes,
Votre Esprit, votre sainteté,
La pureté de vos maximes,
L'ardeur de votre charité.

Faites-nous part de vos mystères,
Pour vous imiter ici-bas,
Communiquez-nous vos lumières
Pour nous conduire en tous nos
pas.

A la gloire de votre Père,
En la vertu de votre Nom,
Régnez en nous par votre Mère
Sur la nature et le démon.

Amen.



Chronique du Couvent

□ **Dimanche 9 octobre.** Après la messe dominicale, pique-nique paroissial dans la cour de l'école primaire, pour permettre aux fidèles de mieux se connaître, et accueillir les nouveaux paroissiens.



Journée paroissiale le 9 octobre

□ **Lundi 17 octobre.** Nous acquerrons une ferme au village de Bartrès, là où sainte Bernadette gardait des moutons avant les apparitions. Situé à cinq minutes de la grotte de



Accueil Saint-Dominique à Bartrès

Lourdes en voiture, le nouvel « Accueil Saint-Dominique » permettra aux jeunes vocations d'avoir un « sas » entre la vie dans le monde et les observances monastiques, sous l'égide de Notre-Dame.

A Avrillé, nous reprenons nos cours de formation pour adultes : cours de catéchisme et conférences sur les Évangiles ; tandis que reprennent les réunions de la Société de Jésus couronné d'épines pour mères de famille et jeunes filles, afin de favoriser la charité et la modestie chrétienne dans la paroisse.

❑ **Samedi 22 octobre.** A l'occasion de la journée des parents d'élèves, M. l'abbé Paul Rousseau, ancien du Foyer Saint Thomas d'Aquin, ordonné prêtre le 24 juin dernier par Mgr Faure, célèbre une première messe solennelle.

❑ **Vendredi 28 octobre.** Après les complies, notre familier Francis se trouve nez à nez avec un énorme sanglier dans la propriété du couvent. Mais c'est la bête qui prend peur et s'enfuit.

❑ **Dimanche 6 novembre.** M. Le Hanneur donne une conférence à nos fidèles sur la méthode Padovan, de rééducation neuro-fonctionnelle.

❑ **Vendredi 11 novembre.** Père

Marie-Laurent est à Noisy-le-Grand (93) pour le vingt-cinquième anniversaire de la consécration de l'église de Saint-Martin des Gaules (FSSPX), son ancienne paroisse.

❑ **Samedi 12 novembre.** Messe pontificale au cours de laquelle Mgr Faure confère le sacerdoce, dans notre église, à M. l'abbé Étienne Pérez, pour la Société des Apôtres de Jésus et de Marie.

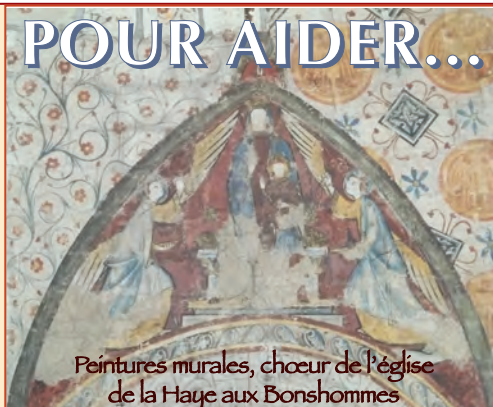
❑ **Samedi 19 novembre.** Comme chaque année, l'Association Civitas organise une Journée du Pays réel en région parisienne, pour lutter contre la désagrégation de la France par les loges maçonniques. Père Emmanuel-Marie, frère Vincent et frère Marie-Thomas y tiennent un stand du *Sel de la terre* et des Éditions du Sel.

❑ **Dimanche 20 novembre.** Marché annuel de Noël, au couvent, organisé par nos fidèles au profit de l'école primaire Sainte-Philomène :



Marché de Noël

stands variés (livres, alimentation, chevaliers en armures du Moyen-âge) ; jeux pour occuper les enfants, avec même un combat de



■ LE COUVENT :

Chèques ou virements à l'ordre de : « *Association Saint-Dominique* ».

**Iban : FR76 1027 8394 0500
0206 9890 383**

Bic : CMCIFR2A

En Suisse : Office de chèques postaux de Sion, n° 19-8715-6.

Même ordre (ASD) pour les offrandes de messe.

■ LES ÉCOLES :

- **École Sainte-Philomène (école primaire mixte)**
 - **Foyer Saint-Thomas-d'Aquin (collège et lycée de garçons, 6^e à TL et TS.)**
- Chèques à l'ordre de l'ASEP (Association de Soutien à l'Éducation Populaire), en précisant au besoin : *pour le Foyer Saint-Thomas* ou *pour l'école Sainte-Philomène*.

Iban : FR76 1790 6000 3200 0498 9872 044 – Bic : AGRIFRPP879

Vous pouvez faire un don en ligne sur :
www.dominicainsavrille.fr/pour-nous-aider/

Un don de 300€ peut revenir en fait à 102€ ou même 75€

Les versements donnent droit à une réduction d'impôt de 66% du don (60% pour les entreprises) dans la limite de 20% du revenu imposable (5% du chiffre d'affaires pour les entreprises) ; l'excédent peut se reporter sur 5 ans.

Nouveauté : au titre de 2021 et 2022, la réduction d'impôt s'élève à 75% pour les versements à l'association culturelle ASD dans la limite de 562€ pour 2021 ; il n'est pas tenu compte de ces versements pour l'application de la limite de 20 % du revenu imposable.

Reçu fiscal sur demande.

Pour les personnes payant l'ISF, possibilité de déduction jusqu'à 75% du don effectué : nous consulter.

L'Association Saint-Dominique peut aussi recevoir des legs en franchise de droits de succession. (Pour tout renseignement, nous contacter.)

Aidez-nous à mener notre vie contemplative et apostolique

DON à l'**A.S.D.** (*Association St Dominique*) pour le couvent
ou à l'**A.S.E.P.** (*Association de Soutien à l'Éducation Populaire*) pour les écoles

NOM : Prénom : Courriel :

Adresse :

Je souhaite aider le Couvent ou ses écoles **en faisant un don de** €

Établissez votre chèque à l'ordre de l'ASD ou de l'ASEP, et envoyez-le avec ce talon rempli au
Couvent de la Haye-aux-Bonshommes, 6 allée Saint-Dominique - 49240 Avrillé.

Je désire un reçu fiscal (cocher).

ASD : Iban : FR76 1027 8394 0500 0206 9890 383 – Bic : CMCIFR2A

ASEP : Iban : FR76 1790 6000 3200 0498 9872 044 – Bic : AGRIFRPP879

Un don de 300€ peut revenir en fait à 102€ ou même 75€

Les versements donnent droit à une réduction d'impôt de 66% du don (60% pour les entreprises) dans la limite de 20% du revenu imposable (5% du chiffre d'affaires pour les entreprises) ; l'excédent peut se reporter sur 5 ans.

Nouveauté : au titre de 2021 et 2022, la réduction d'impôt s'élève à 75% pour les versements à l'association culturelle ASD dans la limite de 562€ pour 2022 ; il n'est pas tenu compte de ces versements pour l'application de la limite de 20 % du revenu imposable.

Nous pouvons recevoir des donations et legs en franchise de taxe

En cas d'ISF, possibilité de déduction jusqu'à 75 % : nous consulter.

Pour augmenter la diffusion de cette lettre, vous pouvez nous donner les adresses de personnes à qui l'envoyer. Vous pouvez aussi nous donner des intentions de prière.

*Retribuere, dignare, Domine, omnibus nobis bona facientibus
propter nomen tuum, vitam æternam.*

**Daignez Seigneur, récompenser tous ceux qui nous font du bien
à cause de votre nom en leur donnant la vie éternelle.
(Prière récitée tous les jours par les frères pour leurs bienfaiteurs.)**

AIDEZ LES TRAVAUX, LES ÉCOLES ET LA VIE DU COUVENT DE LA HAYE-AUX-BONSHOMMES

Septembre 2022
installation de la grue



Novembre 2022 les
murs montent



Début décembre, sans
le parement, ce n'est pas
très joli !



TSVP

Automne 2023 ?

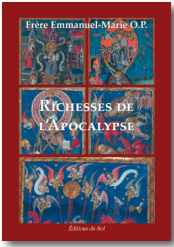


Façade Ouest à rénover (2025 ?)



Salle de classe à construire
dans cette ruine (2024 ?)

Père EMMANUEL-MARIE, o.p.

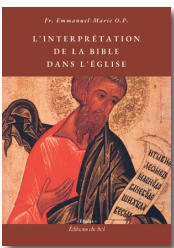


Richesses de l'Apocalypse

Dans les tribulations et les bouleversements actuels, nous ne pouvons faire mieux que de prendre la sainte Écriture. Notre époque est dominée par le combat titanésque de l'Église et de la Contre-Église. Y a-t-il livre de l'Écriture plus approprié que l'Apocalypse pour comprendre cette lutte ? Quelle lecture pourrait nous donner une explication plus surnaturelle des épreuves que nous vivons et une espérance plus ferme en la victoire finale du Christ-Roi ?

Réf. 124022 / 2022
176 p. / 19,00€

Père EMMANUEL-MARIE, o.p.



L'interprétation de la Bible dans l'Église

La différence de conception des saintes Écritures dans l'Église d'après Vatican II et celle fidèle à la tradition.

Réf. 34716 / 2022 / 188 p. / 17,00€

Père LOUIS-MARIE, o.p.



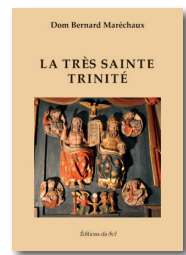
Pourquoi les Juifs ne croient pas en Jésus

Explication d'un argumentaire rédigé par un rabbin tentant de démontrer que Jésus-Christ n'est pas le Messie promis par Dieu et annoncé par les prophètes. Cette analyse servira à mettre en relief la solidité de notre sainte religion catholique.

Réf. 6305 / 2022
88 p. / 13,00€

Dom Bernard-M. MARÉCHAUX

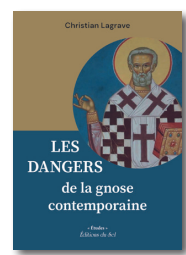
La Très Sainte Trinité



En de très courts chapitres, dom Maréchaux, à l'aide des Écritures et de la Tradition, nous accompagne dans une connaissance plus intime du plus grand des mystères de notre foi : la Sainte Trinité. Unité de la nature divine, distinction des personnes, leurs attributs, leurs missions, etc. Laissons-nous guider par ce maître spirituel.

Réf. 120496 / 2021
68 p. / 9,00€

Christian LAGRAVE

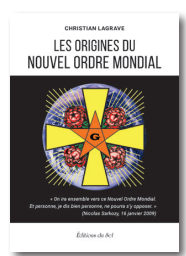


Les dangers de la gnose contemporaine

Nouvelle édition revue et complétée (la première édition est parue en 2007). Dans ce petit livre, Christian Lagrave montre par les faits l'existence et la nocivité de la gnose contemporaine. L'auteur traite d'abord des origines et des thèmes de cette gnose avant d'en présenter, dans une deuxième partie, les hommes et les œuvres.

Réf. 4206 / 2021
84 p. / 12,00€

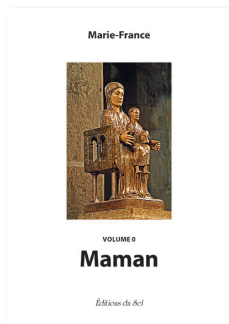
Du même auteur :



Les origines du Nouvel Ordre Mondial

Synthèse des faits, des publications, des noms et des portraits de ceux qui, depuis le XVI^e siècle, ont scientifiquement entrepris de détruire la société chrétienne.

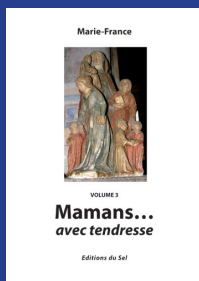
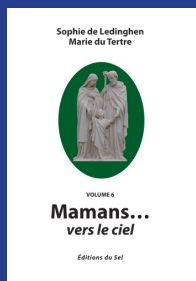
Réf. 38443 / 2020 / 48 p. / 6,50€



Maman (prologue)

Voici un très beau texte de Marie-France, bien connue pour ses « Mamas », que nous avons décidé de mettre en tête de la collection. Pour accomplir au mieux leurs devoirs, quel autre exemple pour les mères chrétiennes que la Très Sainte Vierge Marie, Mère de Dieu et notre Mère ? En contemplant ce modèle qui leur est présenté dans cet ouvrage, elles n'en seront que plus attentives aux conseils pour l'éducation de leurs enfants qui leur sont proposés dans les volumes suivants.

Réf. 124165 / 2022 / 94 p. / 12,00€



Mamans... avec le sourire (1)
Réf. 71761/2015 / 12,00€

Mamans... avec énergie (2)
Réf. 71762/2012 / 12,00€

Mamans... avec tendresse (3)
Réf. 71763 / 2016 / 12,00€

Mamans... avec loyauté (4)
Réf. 71764 / 2017 / 12,00€

Mamans... avec moins de fatigue (5)
Réf. 71765 / 2016 / 12,00€

Mamans... vers le ciel (6)
Réf. 103927 / 2015 / 12,00€

LOT des 7 volumes Mamans 70 € au lieu de 84 €
Réf. 124181

Publiés pour la première fois dans les années 1950, ces fascicules sont un trésor de conseils d'éducation et d'organisation émaillés d'anecdotes amusantes. Et si quelquefois, chères Mamans, la difficile tâche qui vous incombe devenait trop lourde, reprenez ces pages qui vous redonneront sourire et force. Chacun de ces 7 volumes (y compris le tout dernier écrit par Sophie de LEDINGHEN et Marie du TERTRE) constitue une vertu à acquérir pour accomplir sereinement le devoir de Mère au foyer.

Pour vos commandes :

Éditions du Sel – DPF VAD – BP 70001 – 86190 Chiré-en-Montreuil

(Tél. : 05 49 51 83 04) ou commandez en ligne : www.seldelaterre.fr (courriel : contact@seldelaterre.fr)

R.C.S. 530.000.264 Poitiers

PORT, EMBALLAGE, pour 1 colis (cocher la ou les mentions choisies) :

France : commande jusqu'à 30 € 5 €
 de 30 € à 120 € 8 €
 plus de 120 € franco

ATTENTION : ces frais de port sont calculés pour une livraison par transporteur privé, si vous désirez une livraison par la Poste vous devez ajouter 3 € de frais supplémentaires.

Étranger : Port réel pour toutes commandes (prévoir une provision de 20 % du montant de la commande)

Recommandé Envoi ordinaire Avion

TOTAL NET À RÉGLER €

Règlement par :

Chèque bancaire ou postal à l'ordre de SARL DPF VAD joint à la commande

Carte bancaire N

date d'expiration : / Code sécurité :

Signature :

LE SEL DE LA TERRE n° 122 (automne 2022)



Numéro spécial sur saint François-de-Sales

- ◆ Sur le Cantique des cantiques ◆ Pour bien prier le Notre Père
- ◆ L'Écriture sainte et le bon sens face aux arguties protestantes
- ◆ La résurrection de Jérôme Genin ◆ Conseils à un jeune homme
- ◆ Oraison funèbre du Duc de Mercœur

A paraître

Le numéro : 15 € (+ port : 3,5 €) – Abonnement : 48 € – A commander au Couvent
(ou bien sur le site dominicainsavrille.fr : onglet publications)

Abonnez-vous pour recevoir cette lettre 4 fois par an.

Table des matières de cette *Lettre des dominicains*

- *Nisi Dominus ædificaverit domum* p.1
- La Guerre contre les religieux (II) p.4
- Prière pour obtenir de saints évêques p.4
- Nouvelles de nos travaux p.8
- Prière pour le temps de l'Avent – Chronique du Couvent ... p.9
- Pour aider p.11
- Aidez Intercalaire
- Les Éditions du Sel (catalogue) Intercalaire



Lettre des dominicains d'Avrillé

- **Abonnement :**
 - Normal : 8 €
 - Étudiants et séminaristes : 4 €
 - Étranger : 10 €
 - De soutien : à partir de 15 €
 - Bienfaiteur : à partir de 150 €

Abonnement à l'ordre de : « Fraternité Saint-Dominique ».
Iban : FR76 1027 8394 0500 0206 9890 189 – Bic : CMCIFR2A

- *Tout don supérieur à 8 € vous abonne automatiquement.*

**Couvent de la Haye-aux-Bonshommes,
6 allée Saint-Dominique – 49240 Avrillé**

Télécopie : 09 72 14 46 17 – Téléphone : 02 41 69 20 06.

Directeur de la publication : Geoffroy de Kergorlay.

ISSN 1279-7634 – CPPAP : 0323 G 89278 – Dépôt légal décembre 2022.

Imprimerie SETIG / Abelia, BEAUCOUZÉ – 02 41 48 20 20.